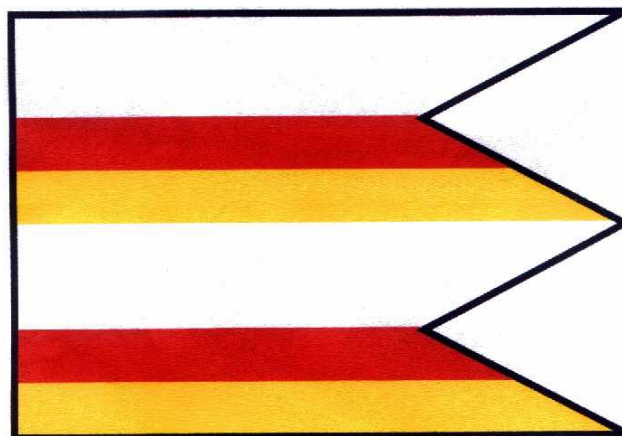


# Program

Program hospodárskeho a sociálneho rozvoja obce

**L E N K A**



Symboly obce

Názov obce : <b>L E N K A</b>	
Okres : Rimavská Sobota	Počet obyvateľov : 195
Kraj : Banskobystrický	tel/fax : 047 / 552 3369
Zmienka o vzniku obce : 1323	email : <a href="mailto:obec.lenka@post.sk">obec.lenka@post.sk</a>
Zástupca obce : Habovčík Marián	
Rozloha katastra : 609 ha	

## Obsah

1 Úvod .....	3
2 Hospodárske a sociálne východiská- socio-ekonomická analýza obce .....	4
2.1 Základné informácie o obci .....	4
2.2 Ľudské zdroje .....	5
2.2.1 Demografická situácia obce .....	5
2.2.2 Náboženské zloženie obyvateľstva .....	7
2.2.3 Národnostné zloženie obyvateľstva .....	8
2.2.4 Vzdelanostná úroveň obyvateľstva .....	8
2.3 Kultúra a spoločenský život .....	9
2.4 Ekonomické využívanie zdrojov .....	10
2.4.1 Nezamestnanosť, sociálna situácia .....	10
2.4.2 Hospodárstvo, podnikateľské subjekty v obci .....	13
2.4.3 Materiálne zdroje obce .....	14
2.4.4 Infraštruktúrálna vybavenosť obce .....	15
2.4.5 Prírodné zdroje v obci .....	16
2.4.6 Cestovný ruch .....	17
3 SWOT ANALÝZA OBCE .....	17
3.1 Slabé stránky obce .....	18
3.2 Silné stránky obce .....	18
3.3 Ohrozenie obce .....	19
3.4 Príležitosti obce .....	19
4 Rozvojová stratégia .....	19
5 Rozpis plánovaných opatrení a aktivít a akčný plán .....	23
6 Organizácia programu .....	27

## 1 Úvod

Program sociálno-ekonomického rozvoja obce Lenka je základným ekonomickým a strategickým dokumentom zameraným na celkový popis sociálno-ekonomického prostredia obce s určením jeho rozvojových možností a krokov v strednodobom horizonte 7 rokov. .

Program sociálno-ekonomického rozvoja obce Lenka vychádza s § 10 zákona č. 503/2001 o regionálnom rozvoji s prihliadnutím na celoštátne strategické rozvojové dokumenty a rozvojové dokumenty na regionálnej úrovni.

Prvoradým cieľom dokumentu je napomôcť koncepcnému rozvoju obce Lenka z ekonomického ako aj spoločenského hľadiska.

Na základe analýzy skutkového stavu navrhuje konkrétne rozvojové opatrenia, ktoré zabezpečia trvalo udržateľný rozvoj a lepšie životné podmienky pre jej občanov.

Cieľom dokumentu je smerovať realizovanie rozvojovej stratégie na nájdenie vnútorných rozvojových rezerv miestnej komunity, ako aj čo najefektívnejšie využiť externé rozvojové zdroje (EÚ, štátny rozpočet) pre naplnenie stratégie.

Základné informácie o procese strategického plánovania a priebehu realizácie plánu

Proces strategického plánovania pozostáva z nasledovných úrovní:

### **Proces programovania**

- Analýza
- Definovanie stratégie
- Finančný a organizačný plán
- Schválenie
- Vypracovanie a predkladanie čiastkových rozvojových projektov

### **Proces (finančného) riadenia**

- Schválenie financovania čiastkového projektu
- Financovanie čiastkového projektu
- Riadenie realizácie projektu
- Schválenie výdavkov

### **Proces monitorovania a hodnotenia**

- Monitorovanie
- Ekonomická analýza
- Finančná analýza
- Hodnotenie

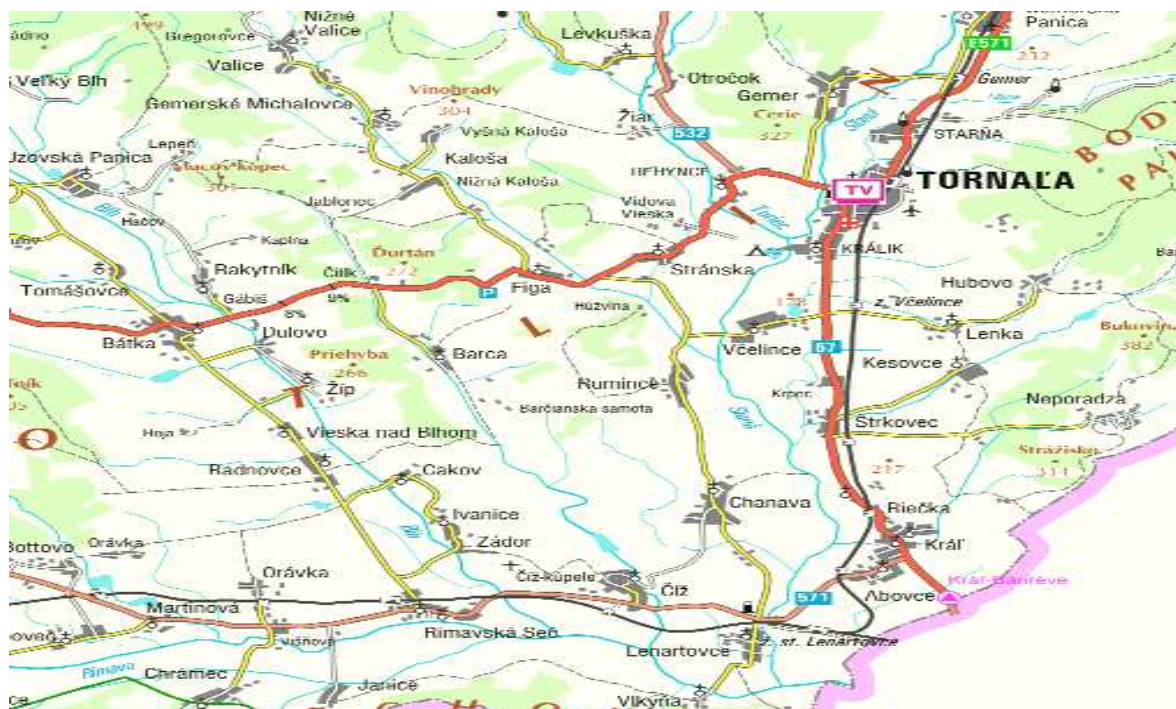
V procese programovania sa vytvárajú programové dokumenty a vyberajú projekty, v procese finančného riadenia sa realizuje financovanie projektu a v monitorovaní a hodnotení sa zisťuje, ako prispeli projekty k rozvoju obce a čo z toho vyplýva pre nasledujúce plánovacie obdobie.

## 2 Hospodárske a sociálne východiská –socio-ekonomická analýza obce

### 2.1 Základné informácie o obci

#### Geografické informácie

Obec Lenka leží na juhu Banskobystrického samosprávneho kraja najbližšie mesto je Tornaľa vzdialená od obce 5 km. Od okresného mesta Rimavská Sobota je vzdialená 28 km.



#### História obce

Celkovú situáciu lokalizácie obce Lenka v širšom územnom kontexte zobrazuje predložený výrez mapy. Obec leží vo východnej časti Rimavskej kotliny. Prvá písomná zmienka o obci sa zachovala z roku 1323 a to v podobe „zem Nenke“, Pôvodní obyvatelia patrili pod správu kráľovského hradu Gemer. Pôvodní obyvatelia koncom 13. storočia boli niektorí povýšení medzi tzv. kráľovských služobníkov, tým sa stali príslušníkmi nižšej šľachty. Následne si začali písať prídomek „z Lenky“. Z hľadiska hospodárstva mala obec vždy prevažne roľnícky charakter, no zároveň sa v nej udržiavalo pomerne silné zemianske povedomie. Aj v súčasnosti kataster obce tvorí prevažne poľnohospodárska pôda, s malou rozlohou lesa. Osídlenie sa vyznačuje hustou zástavbou pozdĺž komunikácie ako aj zastavanými časťami mimo hlavných a vedľajších ciest

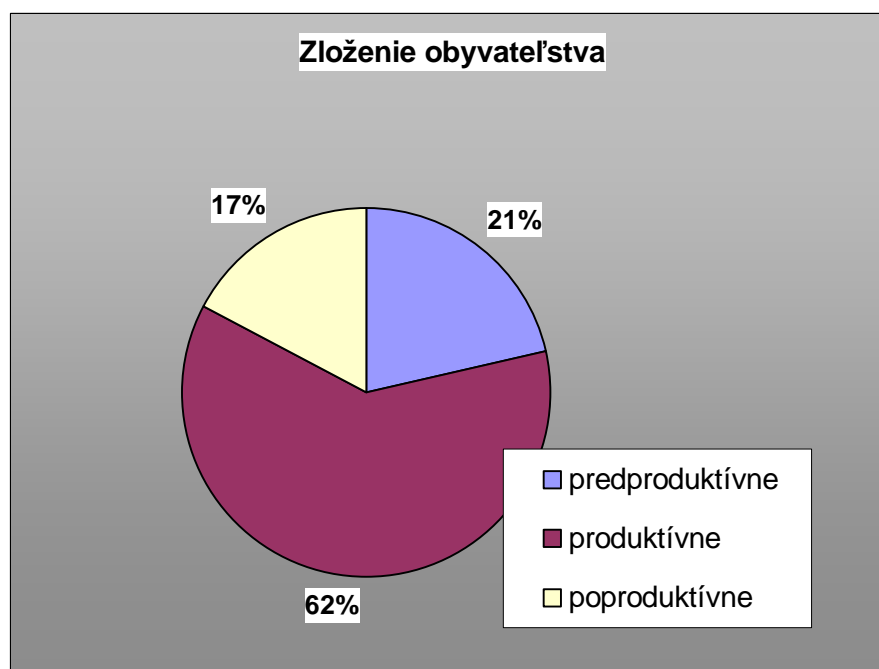
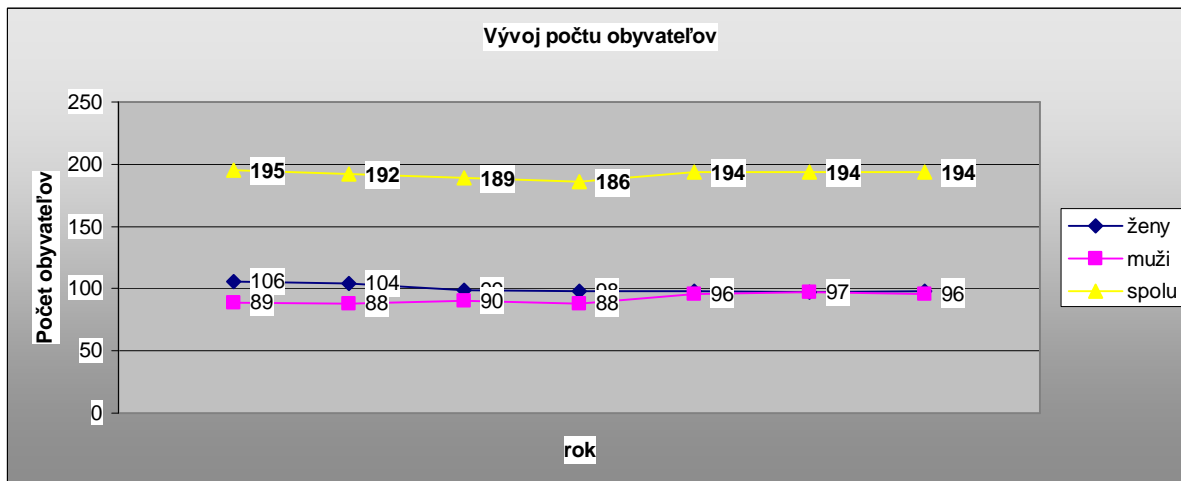
## 2.2 Ľudské zdroje

### 2.2.1 Demografická situácia obce

Obec má k 31.12.2008 195 obyvateľov, počet obyvateľov má mierne klesajúcu tendenciu, ktorá je v súlade s regionálnymi ako aj celoštátnymi trendmi, ale napriek tomu najmä v posledných rokoch sa narodilo k počtu obyvateľov aj dosť detí.

Zloženie obyvateľstva :

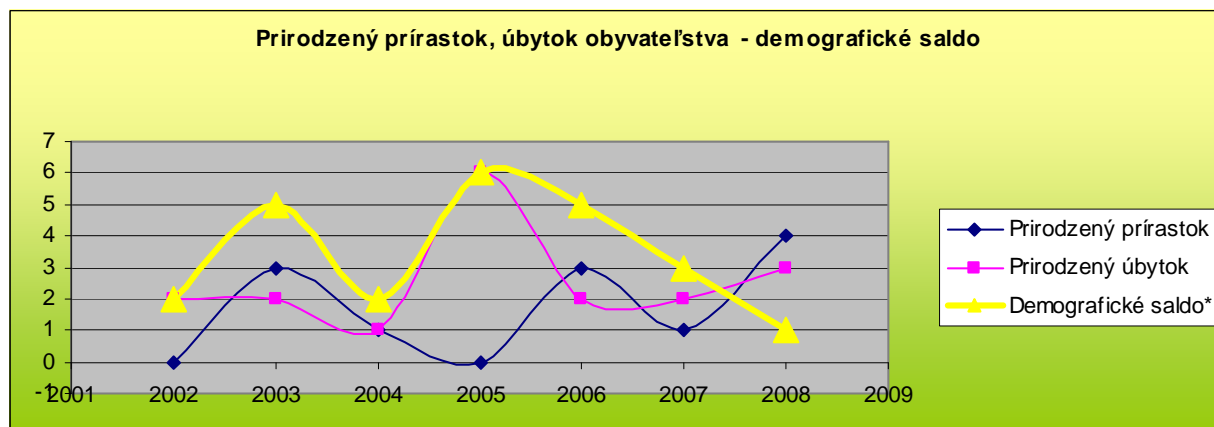
		OBYVATEĽSTVO						SPOLU	index starnutia
		predproduktívne		produktívne		poproduktívne			
		absol.	% z celkového počtu	absol.	% z celkového počtu	absol.	% z celkového počtu		
2008	ženy	12	11,3%	62	58,5%	32	30,2%	106	267%
	muži	8	9,0%	67	75,3%	14	15,7%	89	175%
	<b>spolu</b>	<b>20</b>	<b>10,3%</b>	<b>129</b>	<b>66,2%</b>	<b>46</b>	<b>23,6%</b>	<b>195</b>	<b>230%</b>
2007	ženy	11	10,6%	62	59,6%	31	29,8%	104	282%
	muži	7	8,0%	69	78,4%	12	13,6%	88	171%
	<b>spolu</b>	<b>18</b>	<b>9,4%</b>	<b>131</b>	<b>68,2%</b>	<b>43</b>	<b>22,4%</b>	<b>192</b>	<b>239%</b>
2006	ženy	15	15,2%	62	62,6%	22	22,2%	99	147%
	muži	12	13,3%	68	75,6%	10	11,1%	90	83%
	<b>spolu</b>	<b>27</b>	<b>14,3%</b>	<b>130</b>	<b>68,8%</b>	<b>32</b>	<b>16,9%</b>	<b>189</b>	<b>119%</b>
2005	ženy	18	18,4%	56	57,1%	24	24,5%	98	133%
	muži	11	12,5%	67	76,1%	10	11,4%	88	91%
	<b>spolu</b>	<b>29</b>	<b>15,6%</b>	<b>123</b>	<b>66,1%</b>	<b>34</b>	<b>18,3%</b>	<b>186</b>	<b>117%</b>
2004	ženy	18	18,4%	57	58,2%	23	23,5%	98	128%
	muži	11	11,5%	73	76,0%	12	12,5%	96	109%
	<b>spolu</b>	<b>29</b>	<b>14,9%</b>	<b>130</b>	<b>67,0%</b>	<b>35</b>	<b>18,0%</b>	<b>194</b>	<b>121%</b>
2003	ženy	20	20,6%	55	56,7%	22	22,7%	97	110%
	muži	12	12,4%	73	75,3%	12	12,4%	97	100%
	<b>spolu</b>	<b>32</b>	<b>16,5%</b>	<b>128</b>	<b>66,0%</b>	<b>34</b>	<b>17,5%</b>	<b>194</b>	<b>106%</b>
2002	Ženy	19	19,4%	56	57,1%	23	23,5%	98	121%
	Muži	16	16,7%	68	70,8%	12	12,5%	96	75%
	<b>Spolu</b>	<b>35</b>	<b>18,0%</b>	<b>124</b>	<b>63,9%</b>	<b>35</b>	<b>35,0%</b>	<b>194</b>	<b>100%</b>



### Miera starnutia obyvateľstva :

Faktor, ktorý pôsobí pozitívne na vývoj obce je index starnutia. Počet predproduktívnych a produktívnych obyvateľov je na úrovni 83 % čo je hodnota lepšia ako v Banskobystrickom kraji / 103,34 % / a je v súlade s priemerom v rámci okresu Rimavská Sobota / kde je tá hodnota 94,38% /. Tento trend naznačuje mladnutie miestneho obyvateľstva a do budúcnosti sa javí tento trend ešte v pozitívnejšom svetle.

Rok	2002	2003	2004	2005	2006	2007	2008
Prírodný prírastok	0	3	1	0	3	1	4
Prírodný úbytok	2	2	1	6	2	2	3
Demografické saldo*	2	5	2	6	5	3	1

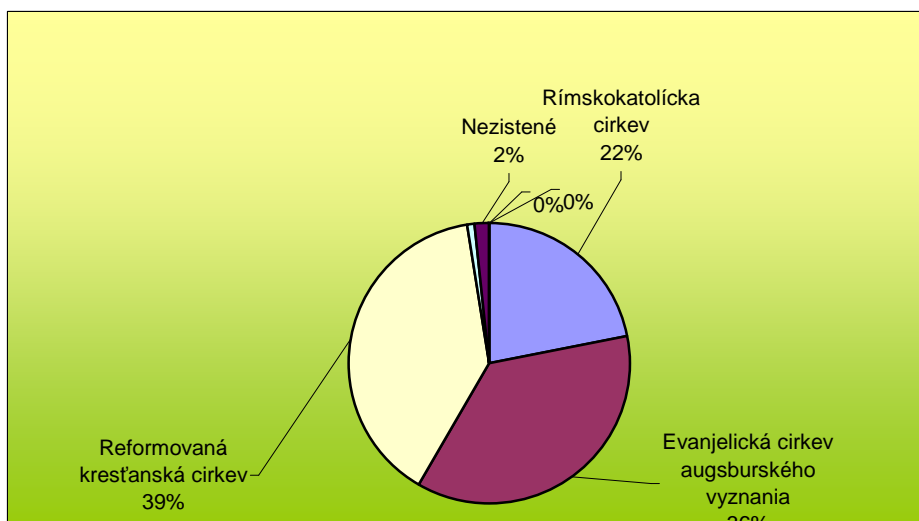


### Migrácia obyvateľstva

Rok	2002	2003	2004	2005	2006	2007	2008
Prírastok	0	0	0	4	0	0	6
Úbytok	5	4	2	3	0	0	3
Migračné saldo*	-5	-4	-2	1	0	0	3

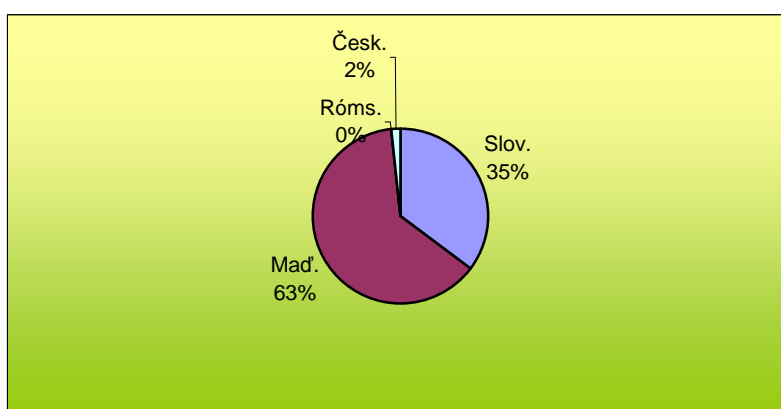
### 2.2.2 Náboženské zloženie obyvateľstva

Náboženské vyznanie / cirkev	abs.	%
Rímskokatolícka cirkev	43	22,1%
Evanjelická cirkev augsburského vyznania	71	36,4%
Reformovaná kresťanská cirkev	76	39,0%
Ostatné	2	1,0%
Nezistené	3	1.1%
<b>Spolu</b>	<b>195</b>	<b>100,0%</b>



### 2.2.3 Národnostné zloženie obyvateľstva

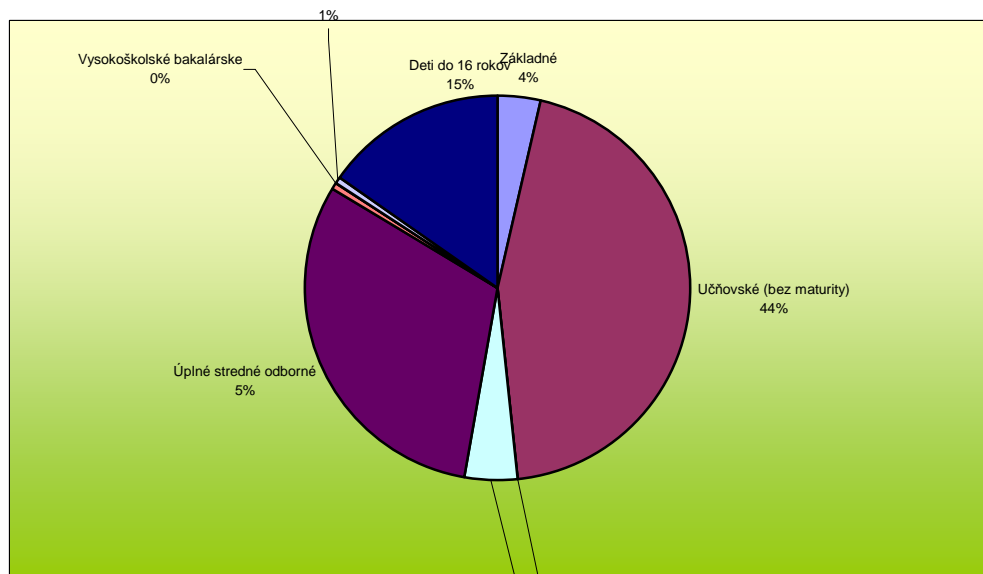
	Národnosť			
	Slov.	Mad'	Róms.	Česk.
Počet obyv.	69	123	0	3



### 2.2.4 Vzdelanostná úroveň obyvateľstva

Najvyšší skončený stupeň školského vzdelania	Spolu	v %
Základné	7	42,9
Učňovské (bez maturity)	87	21,45
Stredné odborné (s maturitou)	0	6,76
Úplné stredné učňovské (s maturitou)	9	1,98
Úplné stredné odborné (s maturitou)	60	4,95
Vyššie	1	0,33
Vysokoškolské bakalárske	0	0,33
Vysokoškolské magisterské, inžinierske, doktorské	1	1,15
Deti do 16 rokov	30	20,13
<b>Súhrn</b>	<b>195</b>	<b>100</b>





Kvalifikačná štruktúra je dobrá. Nie vždy však vyhovuje súčasným potrebám. Absolventi sa snažia zamestnať aj mimo svojho zamerania. V súčasnosti obec nemá výrazne aktívne skupiny obyvateľov pre rozvoj obce. V súčasnosti ich aktivizuje starosta, ktorý sa snaží motivovať a vytvárať podmienky na vlastnú realizáciu. V nadväznosti na vytváranie mikroregiónu pri Slanej je vhodnou podmienkou pre rozvoj vzdelávacích aktivít jeho obyvateľov.

## 2.3 Kultúra a spoločenský život

V budove obecného úradu bývalej materskej škôlky sú dve zasadacie miestnosti a kultúrno-spoločenskú miestnosť. V týchto priestoroch sa konajú spoločenské podujatia. V obci je zriadená klubovňa pre mladých, kostol, cintorín a kaštieľ, ktorý sa v súčasnosti rekonštruje.

Obci chýba dom smútku z jeho výstavbou sa zatiaľ ani nepočíta nakoľko obec je malá a nemá toľko finančných prostriedkov, aby si postavila z vlastných zdrojov. Cieľom je tiež zriadiť klub dôchodcov a trochu rozšíriť aktivitu obyvateľstva v rôznych záujmových oblastiach.

V obci pracuje aktívne dobrovoľný hasičský zbor, ktorý financuje obec. Do budúcnosti je v pláne zriadiť obecný dom z múzeom o histórii obce. Plánuje sa s vybudovaním viacúčelového ihriska v obecnom parku.

Názov organizácie	Počet členov
Dobrovoľný hasičský zbor	65
Slovenský zväz záhradkárov	30

V obci sú organizované nasledovné kultúrno-spoločenské podujatia:

Názov aktivity	Dátum organizovania
Športový turnaj	Február – marec
Májové slávnosti, 8.5, deň detí	Máj
Požiarna súťaž	jún
Dni obce	Jún – Júl
Deň dôchodcov	Október
Obecné zábavy	Apríl - november
Cezhraničná spolupráca obcí Lenka – Vadna	Počas roka

## 2.4 Ekonomické využívanie zdrojov

### 2.4.1 Nezamestnanosť, sociálna situácia

Nezamestnanosť obce dosahuje v súčasnosti 11%. Obec sa vyznačovala nízkou nezamestnanosťou, ale zrušením závodu OZETA NEO v Tornali výrazne stúpila nezamestnanosť. Nezamestnanosť v obci však bude mať klesajúcu tendenciu nakoľko obyvatelia sú ochotní si aktívne hľadať prácu.

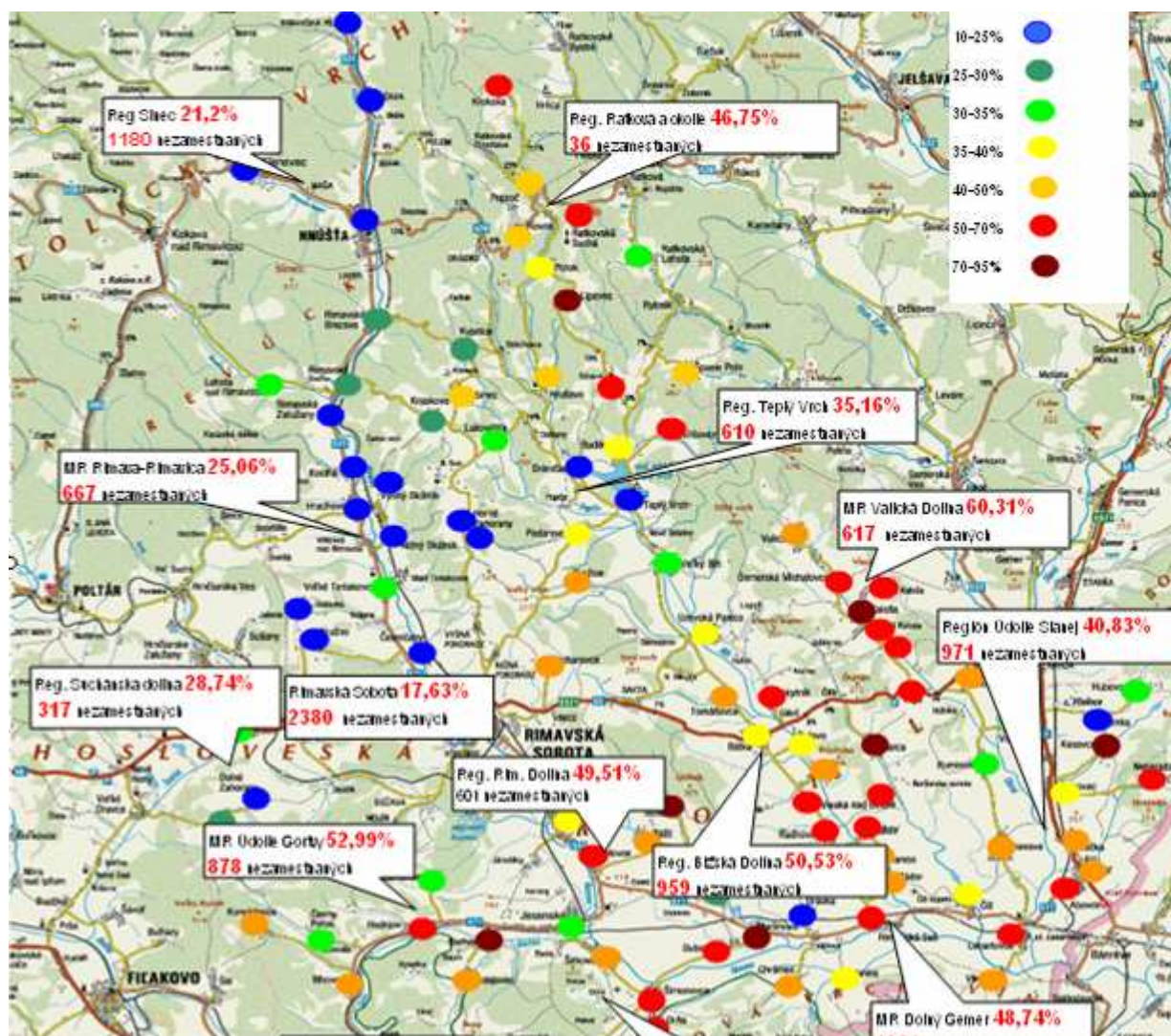
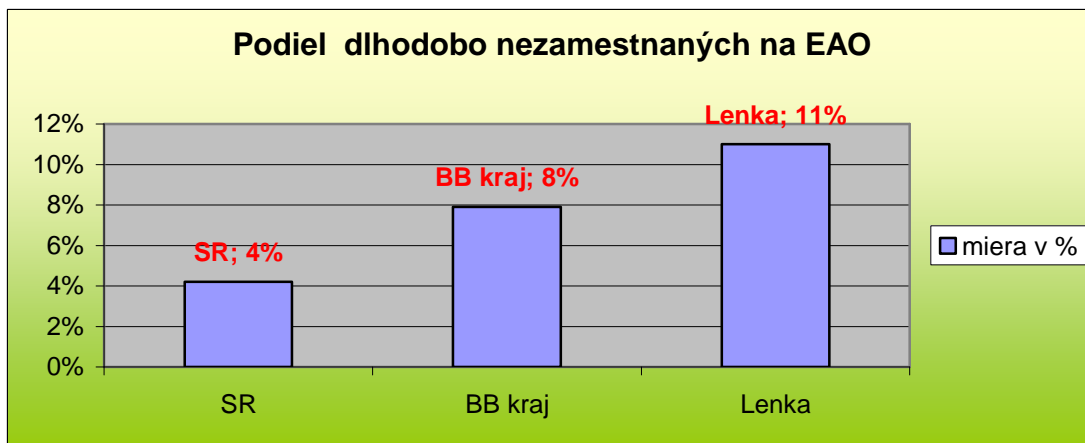
V súčasnosti obyvatelia zväčša pracujú v okolitých obciach, v regionálnych centrách (Tornala, Rim. Sobota), mnoho občanov pracuje aj v zahraničí /Anglicku, Česku, Maďarsku/.

Keďže sa v posledných rokoch hospodárska situácia v regióne výrazne nezmenila, nevznikli nové pracovné miesta, miera nezamestnanosti zostáva významným problémom.

Negatívne efekty nezamestnanosti v kombinácii so zníženou úrovňou spôsobujú nízku kvalitu a najmä konkurencie schopnosť nezamestnaných občanov na trhu práce.

Očakávaný posun investorov zo západného Slovenska smerom na východ môže prispieť k vytváraniu nových pracovných miest v regióne. Avšak bez zavedenia foriem celoživotného vzdelávania a rekvalifikácií nebudú občania schopní zodpovedať požiadavkám moderných zamestnávateľov. Významným problémom je geografická izolovanosť celého regiónu, čo sťažuje každodenné cestovanie za prácou do regionálnych centier. Takže aj v prípade úspešného prilákania investícií do týchto miest sa miestni obyvatelia buď rozhodnú necestovať, alebo sa z obce odsťahujú. Ďalším problémom je apatia a nízka motivácia nezamestnaných, sprevádzaná nízkou mobilitou a informovanosťou týchto občanov.

V porovnaní z obcami združeného v Mikroregióne pri Slanej sa obec je podiel percenta nezamestnanosti nízky.



## Sociálna situácia

Podľa údajov ÚPSVaR v Rimavskej Sobote je 4% občanov odkázaných na dávku v hmotnej núdzi. Dávky v hmotnej núdzi poberá 7 občanov.

## Štruktúra nezamestnaných v roku 2008

Vekové rozpätie	Evidovaných celkom	% podiel
do 19 rokov	0	0
od 20 – 29 rokov	3	0,2
od 30 – 39 rokov	1	0,05
od 40 – 49 rokov	16	0,8
50 a viac	2	0,05
<b>Spolu</b>	<b>22</b>	<b>11</b>

## Vzdelanostná úroveň nezamestnaných:

Stupeň vzdelania	Evidovaných celkom	% podiel
Bez vzdelania	0	0,0%
Základné vzdelanie	3	13,6%
Učňovská škola	15	68,2%
SOU	0	0,0%
SOU s mat.	4	18,2%
Gymnázium	0	0,0%
ÚSO	0	0,0%
Vyššie	0	0,0%
VŠ	0	0,0%
<b>Spolu</b>	<b>22</b>	<b>100,0%</b>

## Odvetvia v ktorých pracujú obyvatelia obce :

Odvetvie	Spolu	Z toho v obci
Poľnohospodárstvo, poľovníctvo a súvisiace služby	4	1
Lesníctvo, ťažba dreva a pridružené služby	0	0
Ťažba nerastných surovín	0	0
Priemyselná výroba	30	3
Výroba a rozvod elektriny, plynu a vody	1	0
Stavebníctvo	15	2
Veľkoobchod a maloobchod	3	3
Hotely a reštaurácie	1	1
Doprava, skladovanie a spoje	4	0
Peňažníctvo a poisťovníctvo	0	0

Nehnutelnosti, prenájom a obchodné služby	0	1
Verejná správa a obrana, povinné sociálne zabezpeč.	5	2
Školstvo	1	0
Zdravotníctvo a sociálna starostlivosť	2	0
Ostatné verejné, sociálne a osobné služby	19	0
EA bez udania odvetví	16	0
<b>Spolu</b>	<b>101</b>	<b>13</b>

## 2.4.2 Hospodárstvo, podnikateľské subjekty v obci

Prehľad hospodárskych subjektov sídliačich v obci:

	Počet subjektov	Počet zamestnancov
<b>Primárna sféra</b>		
Poľnohospodárstvo	0	0
SHR	1	0
tehelňa		
strojárstvo		
elektrotechnika		
textilný priem		
obuvnícky priemysel		
Spolu primárna sféra	1	0
<b>Sekundárna sféra</b>		
Píla		
Pekáreň		
Stavebná firma		
Klmpiar		
Krajčírstvo		
Stolárstvo	1	1
Zámočníctvo		
Tesár	8	8
Aranžérstvo		
Spolu sekundárna sféra	9	9
<b>Terciálna sféra</b>		
Služby poľnohospodárstvu		
Služby cestovného ruchu	1	1
Rozličný tovar	1	2
Drogéria		
Priemyselný tovar		
Mäso		
Obuv		
Textil		
Nábytok		
Reštaurácia		
hostinec	1	2
kaderníctvo		
veľkosklad		
predaj plynu		
plynoservis		
Kamenosochár	4	4
Spolu terciálna sféra	7	9

<b>Spolu všetky sféry</b>	17	18
---------------------------	----	----

Vývoj počtu podnikateľských subjektov v obci

Rok	Počet subjektov
2008	17
2007	16
2006	15
2005	14
2004	11

Prihliadnuc na veľkosť obce je dostatočný počet podnikateľských subjektov. Väčšinou sa jedná o malých živnostníkov pracujúcich prevažne v stavebníctve a službách.

### 2.4.3 Materiálne zdroje obce

Bytový fond obce

Počet	Rodinné domy	Bytové domy	Spolu
<b>Domov spolu</b>	88	0	88
<b>Trvale obývané domy</b>	80	0	80
<b>v [%]</b>	90,91%	0	90,91%
<b>Vlastníctvo obec</b>	0	0	0
<b>Vlastníctvo FO</b>	88	0	88
<b>Vlastníctvo PO</b>	0	0	0
<b>Vlastníctvo ostatné</b>	0	0	0
<b>Neobývané</b>	8	0	8
<b>Priemerný vek domu</b>	45	0	45

Vek domového fondu

Obdobie	Rodinné domy	Bytové domy	Spolu
<b>Do 1945</b>	14	0	14
<b>1946-1970</b>	43	0	43
<b>1971-1980</b>	13	0	13
<b>1981-1990</b>	12	0	12
<b>1991-2001</b>	6	0	6
<b>Spolu</b>	88	0	88

### 2.4.4 Infraštruktúrána vybavenosť obce

Infraštruktúra	Áno/Nie, kvantifikácia
Cestná sieť v km	ano 1.4
cesty 1. kat	nie
cesty 2 kat.	nie
Ostatné	1.IV

Železničná sieť v km	nie
Plyn v m	nie
Kanalizácia v m	nie
ČOV	nie
Vodovod v m	áno, 1800
Vodný zdroj	verejný
Zber TKO	áno
Klasický	áno
Separovaný	áno
Domové ČOV	nie
Spôsob vykurovania	tuhé palivo
Vedenie el. energie	áno
Vzdušné	áno
Káblové	nie
Želez. stanica	nie
Vlakové spoje	áno
Želez. zastávka	nie
Autobus. stanica	áno
Autob. spojenie	áno
Z toho expresné	nie
Telefónny rozvod	áno
Rozhlas	áno
Káblová TV	nie
Regionálne trasy TI	nie
Medzinárodné trasy TI	nie
Internet	áno
Zdravotné stredisko	nie

## Dopravná infraštruktúra

### Cestná doprava

Obec má dopravné napojenie (6km vzdialenú) na nadradenú cestnú sieť I/50 (Košice-Rožňava - Zvolen), ktorá v zámeroch SR nadobúda nadregionálny význam v súvislosti. S budovaním rýchlostnej komunikácie R2 (na napojenie s Bratislavou a Ukrajinou). Súčasne pre obec je priaznivá situácia spojenia s Maďarskom s väzbou na prechod. Obec má zrekonštruované obecné cesty a vytvorené parkovacie plochy v obci.

### Železničná doprava

## Základná a environmentálna infraštruktúra

### Voda

Vodovodná sieť s pitnou vodou v dĺžke 1 500m so 87% napojením je v dobrom stave. Jej výstavba sa realizovala v rokoch 1988 až 1990. Obcou preteká malý potok na zachytávanie dažďovej vody.

## Siete

Elektrické rozvody (s trafostanicou) sú vedené vzdušne. Je v súčasnosti je kapacitne na hranici možností. Obec žiadala o vybudovanie ešte jednej trafostanice, aby sa čím viac občanov mohlo napojiť na elektrické vykurovanie v súčasnosti napojenie je obmedzované práve vďaka preťaženej trafostanici. Stav verejného osvetlenia je dobrý nakoľko sa v roku 2004 rekonštruoval výmenou za úsporné svietidlá. V obci neexistuje kanalizačná sieť. Táto problematika s väzbou na čističku odpadových vôd je hlavne do pozornosti pre nadregionálny program nakoľko investície do týchto sú finančne náročné. Rozvod plynu v obci tiež neexistuje neplánuje sa ani jeho výstavba nakoľko záujem je malý z rastúcimi sa nákladmi na prevádzku.

## Ostatné

Komunikačné telefónne do obce sú vedené vzduchom a v obci sú rozvody vedené káblom. V obci je registrovaných 25 liniek. Vedenie miestneho rozhlasu je v dobrom stave nakoľko sa v roku 2003 rekonštruoval. V obci je zavedený od roku 2006 internet v súčasnosti je napojených 16 domácností. Tiež je možnosť využitia aj iného pripojenia na internet a to cez Orange nakoľko sa v roku 2005 postavil v obci zosilovač.

### 2.4.5 Prírodné zdroje v obci

Z hľadiska životného prostredia možno obec charakterizovať, že má uspokojujúci stav. Územie nenarušujú žiadne lokálne zdroje znečistenia (priemysel, poľnohospodárska výroba). Nie je vzdialená ďaleko od mesta, ale predsa má charakter tichej dedinskej obce. Dobré sú podmienky v oblasti hluku, pôdy, vody a ovzdušia. Prostredie poskytuje možnosti pre rozvoj agroturistiky založenom na tradičnom poľnohospodárstve.

### Využitie pôdy v obci

<b>Pôdny fond</b>  <b>(ha)</b>	Rozloha katastra : <b>609 ha</b>		
	Poľnohospodárska pôda : ha		
	Orná (ha): <b>507</b>	Trvalé trávnaté porasty : <b>49</b>	Záhrady : <b>12,5</b>
	Lesy : <b>7,7</b>	Zastavané plochy : <b>25,7</b>	Vodná plocha : <b>5</b>
	Ostatná plocha : <b>2,1</b>		

### Lesy v obci

Podiel lesa v katastri obce nie je významný, ktorý by mohol prispieť k rozvoju obce, celkovo les tvorí len 7,7 ha z celkovej výmery katastrálneho územia.



## Vodné zdroje v obci

Obec má chránené územia v oblasti podzemnej vody (podzemných prameňov). Ale vo všeobecnosti nemáme chránené územia, ktoré by zabraňovali výstavbe.

### 2.4.6 Cestovný ruch

Atraktivity z oblasti cestovného ruchu

Názov zariadenia	Áno/nie , počet, popis
Múzeum	
Pamätná izba	Obce Lenka
Kostol	Reformovaném cirkvi
Hrad	
Kaštieľ	Z 18. storočia barokový kaštieľ a sýpka
Kaplnka	
Božie muky	
Turistické chodníky	
Cyklistické cesty	
Galéria, kino	
Sochy	
Kúrie	
Parky	1 ks
Chránený strom	
Archeolog. Náleziská	
Techn. Pamiatky	
Pamätné miesta	
Významné hroby	Vojnový hrob z 1. svetovej vojny
Zvonice	
Iné	Detské ihrisko

## 3. SWOT Analýza obce

Vychádza zo stavu a potenciálu obce popísaný v predchádzajúcej kapitole. V úvodnej časti je spracovaná stručná analýza jednotlivých oblastí na základe popisu charakteristík súčasného stavu s ohľadom na identifikáciu a analýzu problémov a ich prípadným zdôvodnením. Analýza a jej zhrnutie je spracovaná v štandardnej štruktúre metódy SWOT.

Univerzálna analytická metóda SWOT slúži pre jednotnú identifikáciu a formalizáciu výsledkov analýz so zameraním na rýchly prehľad o dobrých a zlých stránkach obce, možnosti zlepšenia, predpokladov a rizík rozvoja. V ďalšom kroku umožňuje formalizovať vízie (strategické ciele), vybrať a určiť priority. Metóda je používaná v programoch a projektoch rozvoja s väzbou na fondy EU.

V prípade ďalšieho upresnenia Programu obce Lenka jej štruktúru možno použiť tiež pre podrobný rozbor vybranej oblasti, strategický cieľ, alebo na opatrenie z vyššieho programu, alebo koncepcie vo všetkých hlavných súvislostiach, ktoré sú popísané v úvodnej analýze a ktoré sú predmetom posudzovania z hľadiska riešenia ďalšieho rozvoja obce.

Analytická časť je popísaná v tejto štruktúre a obsahu:

### 3.1 Slabé stránky obce

- málo motivačné prostredie
- nenaplnené základné životné potreby obyvateľov
- strata pracovných návykov, strata motivácie, agility a účasti na verejnom živote
- problémy s integráciou do spoločenského a hospodárskeho života obce
- nízka konkurencieschopnosť cieľových skupín na trhu práce
- Nie sú voľné pracovné miesta
- Zanikli firmy v obci
- Sú malé príjmy, výplaty
- Nedostatočná podpora regiónu, obce zo strany štátu VÚC
- Je nedostatok kapitálu, chýbajú investície
- Zlé komunikácie
- Ľudia sa boja podnikat'
- Sú problémy s odbytom miestnych výrobkov
- úpadok miestneho poľnohospodárstva
- Zlý stav niektorých budov v obci
- Zlý stav telefónnej siete
- Neexistencia silných podnikateľov
- Mimo rámca nadregionálneho záujmu

### 3.2 Silné stránky obce

- Upravené verejné priestranstvá v obci
- Čisté prostredie obce
- Blízkosť štátnej hranice
- Ochotné skupiny aktívnych miestnych ľudí
- Detské ihrisko
- Požiarnické družstvo
- Bohatý spoločenský život v obci
- Záujem ľudí o prácu
- Dostupný lacný internet
- Výstavba komunikácie R2
- Neznečistené životné prostredie
- voľné priestory pre ekonomické aktivít
- spolupráca so susednými obcami
- malá obec
- nízka kriminalita
- 62% produktívneho obyvateľstva
- dobré medziľudské vzťahy
- kultúrna pamiatky kaštieľ
- kvalitné požiarnicke mužstvo

### 3.3 Ohrozenie obce

- nedostatok financií
- nevysporiadané vlastnícke vzťahy
- nezájem investorov
- nedostatok informácií
- zvýšenie konkurenčného tlaku EU
- odliv kvalifikovanej sily
- odliv mladých za prácou
- zničenie, poškodenie a pripadné chátranie kaštieľa
- Zrušenie pracovných príležitostí v obci

### 3.4 Príležitosti obce

- Voľná pracovná sila využiteľnej na manuálne práce
- pomoc Partnerstva Gemera-Malohontu pri riešení problémov
- partnerstvo v mikroregióne
- využitie spolupráce s Maďarskom
- využitie fondov EU
- rozvoj kultúry

## 4. Rozvojová stratégia

### Priorita 1- Rozvoj miestneho hospodárstva

#### **Opatrenie 1.1 .Podpora rozvoja podnikania v obci**

Podopatrenie 1.1.1 – Podpora začínajúcim podnikateľom

- podpora rozvojových projektov zameraných na rozvoj MSP založených na využití miestnych zdrojov
- podpora začínajúcim podnikateľom a mladým podnikateľom
- podpora cezhraničného podnikania
- podpora e-podnikania
- vytvorenie verejno –privátneho partnerstva s účelom rozvoja podnikania
- rozvoj podnikania založeného na inováciách a moderných technológiách

Podopatrenie 1.1.2 – Rozvoj podnikateľskej infraštruktúry

- rozvoj podnikateľskej infraštruktúry, využitie prázdnych objektov na tento účel

Podopatrenie 1.1.3 – Rozvoj ľudských zdrojov v oblasti podnikania

- motivácia k podnikaniu
- podporné vzdelávanie, zamerané na založenie a rozvoj podnikania
- zabezpečenie účasti podnikateľov pri riešení rozvoja obce

## **Opatrenie 1.2 – Rozvoj výkonnosti poľnohospodárstva**

Podopatrenie 1.2.1 – Zvýšenie konkurencieschopnosti poľnohospodárskej produkcie

- zavedenie produkcie s vyššou pridanou hodnotou, bio produkcii
- rozvoj produkcie energetických rastlín
- posilnenie miestneho spracovania miestnych surovín

Podopatrenie 1.2.2 – Modernizácia technológií poľnohospodárskych subjektov

- modernizácia technologického vybavenia subjektov
- modernizácia spracovateľského priemyslu
- založenie spoločného odbytového združenia
- zavádzanie environmentálnych technológií

## **Opatrenie 1.3 – Rozvoj cestovného ruchu**

Podopatrenie 1.3.1 – Spracovanie stratégie rozvoja cestovného ruchu

- spracovanie stratégie rozvoja CR pre obec
- spracovanie spoločnej stratégie rozvoja CR mikroregiónu

Podopatrenie 1.3.2 Rozvoj infraštruktúry cestovného ruchu

- vytvorenie ubytovacích a stravovacích kapacít v obci
- vysporiadanie pozemkov
- rozvoj agroturistických zariadení
- ochrana, uchovanie a rekonštrukcia kultúrnych pamiatok prírodných a iných aktivít obce

Podopatrenie 1.3.3 – Vytvorenie nových produktov CR

- rozvoj tradičných remesiel
- rozvoj sprievodných aktivít na báze miestnych zvykov a kultúry
- vytvoriť originálny a jedinečný imidž produktov CR
- rozvoj atraktívnych produktov v súlade s požiadavkami trhu

Podopatrenie 1.3.4 - Podpora marketingu územia

- vytvorenie vlastného imidžu mikroregiónu
- vydávanie publikácií a informačných materiálov
- zabezpečenie označenia a informačných tabúl
- vytvoriť turistickú informačnú kanceláriu
- zlepšenie prezentácie na internete

## **Priorita 2 – Rozvoj infraštruktúry**

### **Opatrenie 2.1.- Rozvoj environmentálnej infraštruktúry**

Podopatrenie 2.2 - Výstavba kanalizácie a ČOV

- výstavba splaškovej kanalizácie v obci
- výstavba ČOV v obci
- podpora spoločného postupu príprav a realizácie s okolitými obcami

Opatrenie 2.2- Rozvoj lokálnej infraštruktúry

Podopatrenie 2.2.1 – Rozvoj občianskej infraštruktúry (kultúra, verejné priestory )

- modernizácia a rekonštrukcia verejných budov obce
- znižovanie energetickej náročnosti objektov
- úprava verejných priestorov a priestranstiev
- dokončenie oddychového a športového areálu
- rekonštrukcia ciest a chodníkov v obci
- ochrana a rekonštrukcia pamiatky kaštiela Lenka
- dobudovanie obecného parku
- rekonštrukcia obecného úradu
- vybudovanie altánku na pohrebisku za účelom pohrebných obradov
- zavedenie vodovodu na citorín

Opatrenie 2.3- Rozvoj komunikačnej infraštruktúry

- rozvoj internetizácie obce- vybudovanie miestnej optickej siete
- rozvoj verejných prístupových bodov
- podpora internetizácia a informatizácie verejnej správy

## **Priorita 3 – Rozvoj životného prostredia**

Opatrenie 3.1 -Odstránenie čiernych skládok, posilnenie separovaného zberu odpadu

- odstránenie čiernych skládok , podpora preventívnych opatrení pre zamedzenie tvorby nových
- posilnenie separovaného zberu odpadu
- podpora aktivít zvyšujúcich environmentálnu uvedomelosť občanov
- vytvorenie obecnej kompostárne
- vytvorenie zberných dvorov
- úprava obecného potoka

Opatrenie 3.2. – Využitie obnoviteľných zdrojov energie

- realizácia štúdie realizovateľnosti pre využitie obnoviteľných zdrojov energie v obci
- podpora zavedenia takýchto technológií do praxe v obci

Opatrenie 3.3 - Rozvoj environmentálneho vzdelávania

- organizácia spoločenských a kultúrnych podujatí s environmentálnou témou
- posilnenie environmentálneho vzdelávania detí

## **Priorita 4 – Zvýšenie konkurencieschopnosti ľudských zdrojov a sociálne začlenenie**

### **Opatrenie 4.1 – Podpora zlepšenia sociálnej situácie kultúrneho, spoločenského života**

Podopatrenie 4.1.1 – Zvýšenie aktivity občanov a posilnenie sociálnej inklúzie

- motivácia nezamestnaných k zamestnaniu/samo zamestnaniu
- zavedenie systému poradenstva a informovania pre nezamestnaných
- rozvoj služieb nezamestnaným
- boj proti negatívnym javom dlhodobej nezamestnanosti
- riešenie špecifických problémov obyvateľstva

Podopatrenie 4.1.2 – Rozvoj tretieho sektora

- založenie rozvojového občianskeho združenia
- posilnenie využívania možností získania finančnej podpory pre rozvojové projekty prostredníctvom práce občianskeho združenia
- rozvoj dobrovoľníctva
- posilnenie účasti občanov na verejných veciach obce
- zapojenie občanov do rozvojových aktivít
- podpora dobrovoľného hasičského zboru
- podpora športových aktivít
- zriadenie klubu dôchodcov

Opatrenie 4.2 – Prispôsobenie vzdelania požiadavkám trhu práce

Podopatrenie 4.2.1 – Zavedenie systému celoživotného vzdelávania

- zvýšiť úroveň vzdelávania
- rozvoj celoživotného vzdelávania
- zabezpečenie vzdelávania a rekvalifikačných kurzov v súlad s požiadavkami trhu práce
- rozvoj vzdelávania cudzích jazykov
- vytvorenie vzdelávacieho centra

Podopatrenie 4.2.2 – Rozvoj informačnej a vedomostnej spoločnosti

- rozvoj počítačovej gramotnosti, ECDL
- zavedenie moderných metód vzdelávania
- rozvoj e-learningu

## **5. Rozpis plánovaných opatrení a aktivít a akčný plán**

### **Priorita 1 – Rozvoj miestneho hospodárstva**

#### **Opatrenie 1.3 Rozvoj cestovného ruchu**

Podopatrenie 1.3.2 Rozvoj infraštruktúry cestovného ruchu

##### **Popis : Vysporiadanie pozemkov**

Plánovaný rok realizácie: 2010

Zodpovedný za realizáciu : obec

Dôležitosť (1 = vysoká, 2 = stredná, 3 = nižšia): 1

##### **Financovanie:**

Náklady v € : 2300.-

##### **Dopady:**

- dopad na zamestnanosť: nulový vplyv
- dopad na rozpočet (bežné príjmy/výdavky): možnosti využitia prostriedkov z grantov pri realizácii výstavby na pozemkoch
- dopad na kvalitu života: veľmi pozitívny

Podopatrenie 1.3.4 – Podpora marketingu územia

##### **Popis: Vydávanie publikácií a informačných materiálov, zabezpečenie a osadenie informačných tabúl'**

Prioritná oblasť: Podpora marketingu

Plánovaný rok realizácie: 2010

Zodpovedný za realizáciu: obec

Dôležitosť (1 = vysoká, 2 = stredná, 3 = nižšia): 2

##### **Financovanie:**

Náklady v € : 1000.-

Možnosti financovania: Národný strategický plán rozvoja vidieka SR, os-3 Obnova a rozvoj obcí

potreba financovania z vlastných zdrojov v €: 50-

##### **Dopady:**

- dopad na zamestnanosť: nulový vplyv
- dopad na rozpočet (bežné príjmy/výdavky): výdavky zo strany obce na spolufinancovanie
- dopad na kvalitu života: pozitívny

### **Priorita 2 – Rozvoj infraštruktúry**

#### **Opatrenie 2.1 – Rozvoj environmentálnej infraštruktúry**

Podopatrenie 2.1.1 – Výstavba kanalizácie a ČOV

##### **Popis: výstavba kanalizácie v obci v rámci partnerstva s okolitými obcami pre dosiahnutie 2000 ekvivalentov.**

Prioritná oblasť: Ochrana životného prostredia

Plánovaný rok realizácie: 2015

Zodpovedný za realizáciu: obec

Dôležitosť (1 = vysoká, 2 = stredná, 3 = nižšia): 1

**Financovanie:**

Náklady v € : 49 790.-

Možnosti financovania: Národný strategický plán rozvoja vidieka SR, os-3 Obnova a rozvoj obcí, Enviromentálny fond

potreba financovania z vlastných zdrojov v €: 248.-

**Dopady:**

- dopad na zamestnanosť: pozitívny - jedno až dve nových pracovných miest
- dopad na rozpočet (bežné príjmy/výdavky): pozitívny - úspora bežných výdavkov o viac ako 830.- €
- dopad na kvalitu života: veľmi pozitívny

**Opatrenie 2.2 – Rozvoj lokálnej infraštruktúry**

Podopatrenie 2.2.1 – Rozvoj občianskej infraštruktúry (kultúra, verejné priestory)

**Popis: Výstavba altánku na pochovávanie na pohrebisku v obci**

Prioritná oblasť: Investície do občianskej infraštruktúry

Plánovaný rok realizácie: 2009

Zodpovedný za realizáciu: obec

Dôležitosť (1 = vysoká, 2 = stredná, 3 = nižšia): 2

**Financovanie:**

Náklady v € : 2 450.-

Možnosti financovania: štátne zdroje ministerstvo financií

potreba financovania z vlastných zdrojov v € : 250.-

**Dopady:**

- dopad na zamestnanosť: nulový vplyv
- dopad na kvalitu života: pozitívny

**Opatrenie 2.2 – Rozvoj lokálnej infraštruktúry**

Podopatrenie 2.2.1 – Rozvoj občianskej infraštruktúry ( verejné priestory )

**Popis: - Rekonštrukcia interiéru a dvora budovy OcÚ**

Prioritná oblasť: Podpora rozvoja a skvalitnenie služieb pre obyvateľov

Plánovaný rok realizácie: 2009

Zodpovedný za realizáciu: obec

Dôležitosť (1 = vysoká, 2 = stredná, 3 = nižšia): 1

**Financovanie:**

Náklady v €: 52 100.-

Možnosti financovania : Národný strategický plán rozvoja vidieka SR, os 3 Obnova a rozvoj obcí

Náklady na prípravu projektu v tis. € (proj.dokumentácia ): 664.- €

Potreba financovania z vlastných zdrojov v € : 2605.-

**Dopady:**

- dopad na zamestnanosť: nulový vplyv
- dopad na rozpočet (bežné príjmy/výdavky): pozitívny – úspora bežných výdavkov (nárast príjmov) o viac ako 830.- €
- dopad na kvalitu života: pozitívny



## **Opatrenie 2.2 – Rozvoj lokálnej infraštruktúry**

Podopatrenie 2.2.1 – Rozvoj občianskej infraštruktúry ( verejné priestory )

### **Popis: Zavedení vodovodu na pohrebisko v obci Lenka**

Prioritná oblasť: Investície do občianskej infraštruktúry

Plánovaný rok realizácie: 2009

Zodpovedný za realizáciu: obec

Dôležitosť (1 = vysoká, 2 = stredná, 3 = nižšia): 1

#### **Financovanie:**

Náklady v € : 1990.-

Možnosti financovania: Úrad vlády SR

Náklady na prípravu projektu v tis. Sk (proj.dokumentácia, žiadosť o eurofondy, verejné obstarávanie): 36

potreba financovania z vlastných zdrojov v € : 160.-

#### **Dopady:**

- dopad na zamestnanosť: nulový vplyv

- dopad na rozpočet (výdavky): zvýšia sa výdavky na prevádzku vodovodu

- dopad na kvalitu života: pozitívny

## **Opatrenie 2.2 – Rozvoj lokálnej infraštruktúry**

Podopatrenie 2.2.1 – Rozvoj občianskej infraštruktúry ( verejné priestory )

### **Popis: Úprava verejných priestranstiev, dobudovanie obecného parku**

Prioritná oblasť: Investície do občianskej infraštruktúry

Plánovaný rok realizácie: 2011

Zodpovedný za realizáciu: obec

Dôležitosť (1 = vysoká, 2 = stredná, 3 = nižšia): 1

#### **Financovanie:**

Náklady v € : 7000.-

Možnosti financovania : Národný strategický plán rozvoja vidieka SR, os 3 Obnova a rozvoj obcí

Náklady na prípravu projektu v tis. Sk (proj.dokumentácia, žiadosť o eurofondy, verejné obstarávanie náklady na prípravu projektu v € : 1500.-

Potreba financovania z vlastných zdrojov v € : 350.-

#### **Dopady:**

- dopad na zamestnanosť: nulový vplyv

- dopad na rozpočet (výdavky): pozitívny – spolufinancovanie

- dopad na kvalitu života: pozitívny

## **Opatrenie 2.2 – Rozvoj lokálnej infraštruktúry**

Podopatrenie 2.2.1 – Rozvoj občianskej infraštruktúry ( verejné priestory )

### **Popis: Rekonštrukcia ciest a chodníkov**

Prioritná oblasť: Investície do občianskej infraštruktúry

Plánovaný rok realizácie: 2012

Zodpovedný za realizáciu: obec

Dôležitosť (1 = vysoká, 2 = stredná, 3 = nižšia): 1

**Financovanie:**

Náklady v € : 49 790.-

Možnosti financovania : Národný strategický plán rozvoja vidieka SR, OS 3. Obnova a rozvoj obcí

Náklady na prípravu projektu v € / proj.dokumentácia, žiadosť o eurofondy, verejné obstarávanie / 1660.- €

Náklady na prípravu projektu v € : 1330.-

Potreba financovania z vlastných zdrojov v € : 248.-

**Dopady:**

- dopad na zamestnanosť: nulový vplyv
- dopad na rozpočet (výdavky): pozitívny – spolufinancovanie
- dopad na kvalitu života: pozitívny

**Opatrenie 2.3 – Rozvoj komunikačnej infraštruktúry**

Podopatrenie 2.2.1 – Rozvoj občianskej infraštruktúry ( verejné priestory )

**Popis: Rozvoj verejných prístupových bodov**

Prioritná oblasť: Investície do občianskej infraštruktúry

Plánovaný rok realizácie: 2010

Zodpovedný za realizáciu: obec

Dôležitosť (1 = vysoká, 2 = stredná, 3 = nižšia): 2

**Financovanie:**

Náklady v € : 830.-

Možnosti financovania : príspevok z BBSK a vlastné zdroje

**Dopady:**

- dopad na zamestnanosť: nulový vplyv
- dopad na rozpočet (výdavky): pozitívny – len spolufinancovanie
- dopad na kvalitu života: pozitívny

**Opatrenie 3 – Rozvoj životného prostredia**

Podopatrenie 3.1 – Rozvoj občianskej infraštruktúry ( verejné priestory )

**Popis: Vytvorenie obecnej kompostárne a zberného dvora**

Prioritná oblasť: Investície do občianskej infraštruktúry

Plánovaný rok realizácie: 2012

Zodpovedný za realizáciu: obec

Dôležitosť (1 = vysoká, 2 = stredná, 3 = nižšia): 1

**Financovanie:**

Náklady v € : 16 600.-

Možnosti financovania : Enviromentálny fond

Náklady na prípravu projektu v € proj.dokumentácia žiadosť, verejné obstarávanie 664.- €  
potreba financovania z vlastných zdrojov v € : 830-

**Dopady:**

- dopad na zamestnanosť: nulový vplyv
- dopad na rozpočet (výdavky): pozitívny – spolufinancovanie
- dopad na kvalitu života: pozitívny

## 7. Organizácia programu

Program hospodárskeho a sociálneho rozvoja obce je dôležitý predovšetkým tým, že zahŕňa základné informácie k stratégii obce vo všetkých súvislostiach rozvoja. Predkladá sa rôznym komisiám na vyššej programovej úrovni, slúži ako koncepčný materiál pre formulovanie cieľov rôznych projektov, ako podklad pre žiadosti o finančnú podporu na realizáciu týchto projektov a tiež na upresňovanie, získavanie a koordináciu záujmov partnerov na území obce.

Realizácia programu je vykonaná na základe projektov. Pri ich špecifikácii a výbere dochádza k združovaniu záujmov a prostriedkov. Účinnosť plnenia programu je možno zvýšiť len na základe partnerstiev. Okrem súkromnej podnikateľskej bázy sú to napríklad partneri, ktorí čerpajú zdroje aj z iných fondov EU a zo sveta.

U uvedeného vyplýva, že pri realizácii programu sa podieľajú mnohí účastníci jednotlivých projektov. K tomuto je potrebné zabezpečiť vhodnú organizáciu a riadenie tohto procesu, ktorý pozostáva z plánovania, komunikačných činností ako aj sledovania, hodnotenia.

Štruktúra organizačného zabezpečenia manažmentu programu je závislá od špecifických podmienok obce a bude upresnená v ďalšom kroku programovacieho cyklu. Pre tento dokument programu je navrhovaný štandard stanovujúci princípy v tomto obsahu.

### Zastupiteľstvo obce

Najvyšší orgán na čele so starostom obce má politickú a riadiacu zodpovednosť za plnenie celého programu rozvoja obce.

- prijíma rozhodnutia o postupe realizácie programu
- ustanovuje riadiacu skupinu/osobu, ktorú poverí riadením procesu
- schvaľuje návrhy a projekty rozvoja
- dojednáva partnerské vzťahy
- hodnotí, schvaľuje výsledky a výstupy programu
- zabezpečuje jeho realizáciu a rozhoduje o zmenách

### Riadiaca skupina

Činnosti riadiacej skupiny v obci preberá najvyšší orgán. (Riadením procesu napr. konkrétneho projektu však môže poveriť aj inú osobu, alebo inštitúciu). Hlavné činnosti manažmentu programu sú:

- organizačné a technické zabezpečenie programu
- kontrola (fyzická, ekonomická, kvalitatívna)
- monitoring a evidencia (pomocou ukazovateľov)
- hodnotenie (priebežné a záverečné)
- spracovanie správ o stave a výsledkoch

## **Pracovná skupina**

Zloženie pracovnej skupiny musí odrážať príslušný rozsah záujmov v území obce. V skupine by preto mali byť reprezentanti verejného a súkromného sektoru, podnikatelia a pod. zástupcovia ako z obce tak aj partneri zúčastňujúci sa na realizácii programu. Dôležitý sú predovšetkým odborne zdatní a spoločensky uznávaný so znalosťou situácie a pomerov obce a jej programových zámerov. Súčasťou skupiny môže byť externý konzultant, ktorý je pomocníkom vo všetkých fázach programu. Hlavné činnosti tejto skupiny sú:

- vykonávať rozbor pre zabezpečenie programu
- posudzovať projekty do programu
- prejednávať vecnú problematiku s partnermi
- spracovávať a preberať dokumentáciu projektov
- riešiť operatívne problémy pri realizácii programu
- spracovávať a predkladať návrhy pre aktualizáciu programu

## **Verejnosť**

Účasť verejnosti je zvlášť dôležitá pretože určuje výslednú legitimitu, vierohodnosť a záväznosť programu. Verejnosť sa v procese tvorby a realizácie programu zúčastňuje dvoma spôsobmi:

- prostredníctvom svojich zástupcov v celom procese
- účasťou na prejednávaní čiastkových a celkových výsledkov programu

Konkrétna podoba účasti a formy prejednávania závisí od podmienok, ktoré si obec vytvorí napr. pre tlač, rozhlas, internet, verejné prejednávanie a pod. Informovanosť a publicita je jednou z podmienok úspešnosti realizácie cieľov programu obce.

## **Manažment programu**

Organizačné zásady a pravidlá riadenia budú stanovené v etape E1. Tieto zásady musia byť stanovené tak, aby zabezpečovali celý proces plnenia programu. Obsahujú pravidlá pre procesy, ktoré sa vzájomne prekrývajú. Sú to hlavne tieto všeobecné činnosti:

- získavanie, sledovanie, hodnotenie a spracovanie informácií
- prejednávanie nadväznosti postupu realizácie projektov
- vytváranie technických a organizačných podmienok pre realizáciu projektov

Je zrejmé, že pre špecificky riešené problémy a projekty je potrebné aby pracovná skupina spracovala aj špecifické pravidlá v súlade so stanovenými zásadami. Prítom je potrebné rešpektovať aj väzby na okolie napr.

- stavebný dozor, životné prostredie, hygiena, veterinárna starostlivosť, ochrana prírody a krajiny, finančné úrady, mestské a krajské úrady a pod.

Pre manažment v rámci organizačných zásad musia byť vymedzené základné činnosti jednotlivých úrovní, zodpovednosť, spôsob a forma predkladania správ, časové charakteristiky (napr. frekvencia pravidelného hodnotenia a schvaľovania zastupiteľstvom

obce a pod.) Vlastný rámec manažmentu programu je vymedzený tromi hlavnými procesmi, ktorými sú: kontrola, monitoring a hodnotenie.

### **Kontrola**

Štandardne má byť vykonaná: fyzická, ekonomická a kvalitatívna kontrola na mieste. Vo fáze schvaľovania je potrebné kontrolovať výsledky posúdenia prijateľnosti projektu, prípravu zmlúv, kontrolu v priebehu, ukončenia alebo realizácie, pred platbami a pod.

Kontrola má byť vykonaná aj u dodávateľa materiálu a služieb. Z kontroly je potrebné spracovať správy čo je podkladom pre platby (fondy EÚ, banky). Obsahom je či realizácia rešpektuje stanovené parametre projektu, finančné prostriedky a či bol dosiahnutý cieľ programu.

### **Monitoring**

Znamená sledovanie a preberanie výstupov, financovanie jednotlivých činností projektov, alebo etáp. Monitoring je potrebné vykonávať voči stanoveným ukazovateľom špecifických cieľov programu. Výsledky je potrebné tiež spracovať pretože sú súčasťou správ pre vyššie úrovne programov (regionálny monitorovací výbor) a administratívu fondov.

### **Hodnotenie**

Je vykonávané pravidelne za účelom merania efektivity voči cieľom programu. Vykonáva sa v priebehu realizácie jednotlivých projektov a po ich ukončení. Posudzuje sa hlavne vecná stránka a vzniknuté problémy. Riešenie a prioritných problémov sa posudzuje s použitím kritérií voči stanoveným ukazovateľom. Nevyhnutnou podmienkou monitoringu je organizačné a metodické zabezpečenie riešenia operatívnych problémov a z nich vyplývajúce zmenové riadenie.

Marián Habovčík  
starosta obce